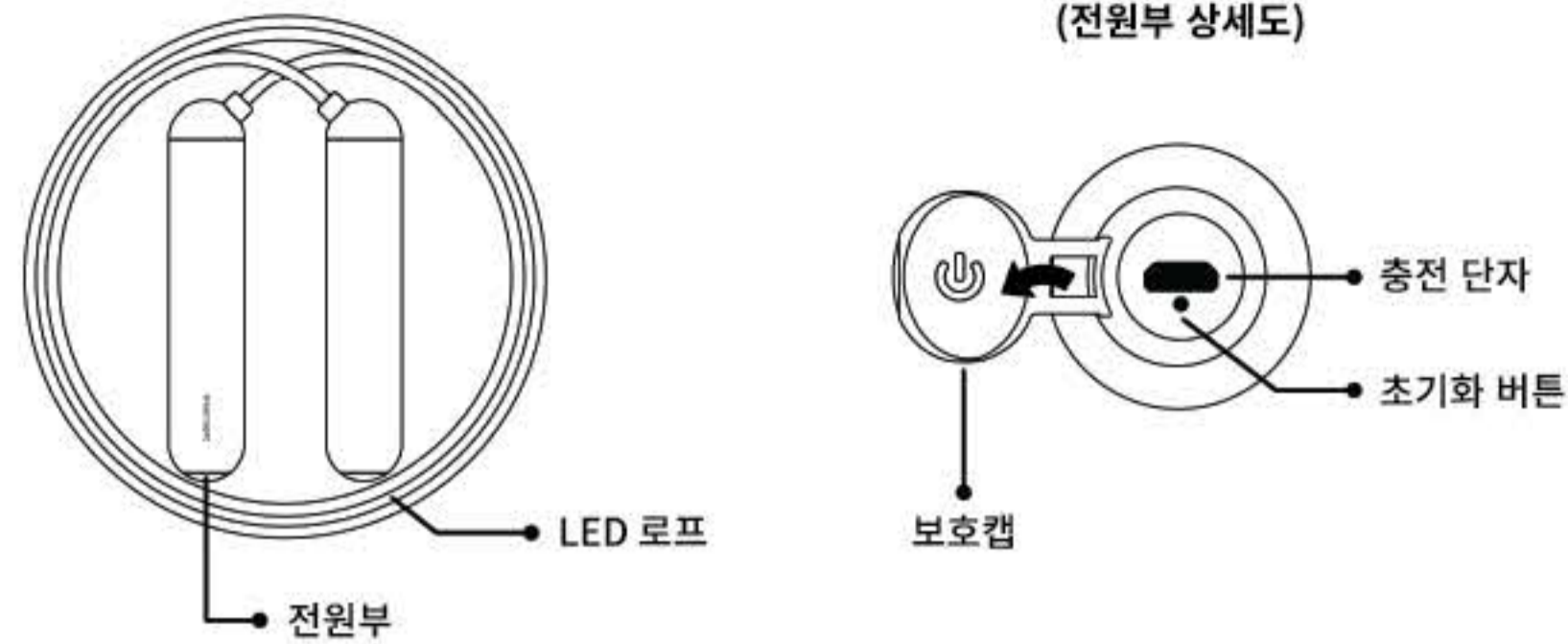


# SMARTROPE PURE

## 사용자 설명서

TANGRAM

### 제품 구성



### 작동 방법



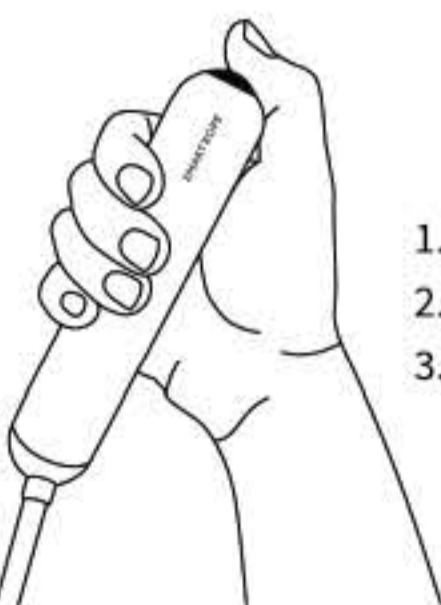
#### 전원 ON / OFF



#### 1초 누름

(5분간 미사용 시 전원이 자동으로 꺼집니다.)

### 블루투스 연결 방법



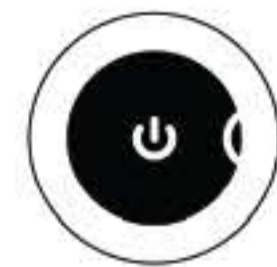
1. 전원 ON
2. 스마트폰 블루투스 ON
3. 스마트로프 앱 실행

#### 연결 중



#### 깜빡임

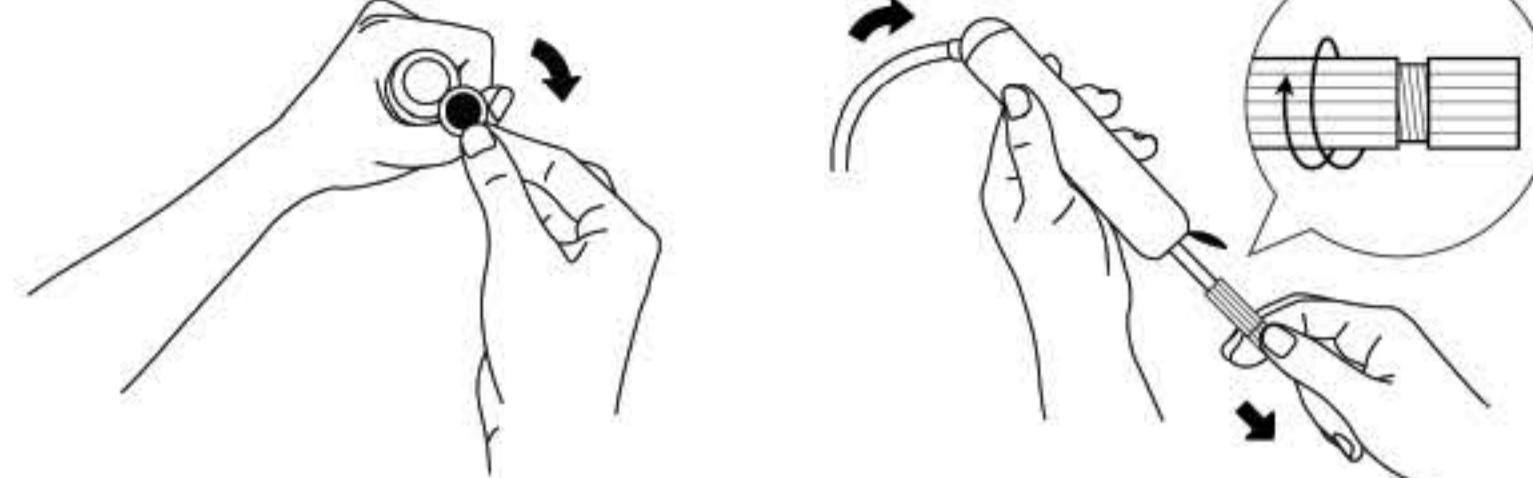
#### 연결 완료



#### 천천히 깜빡임

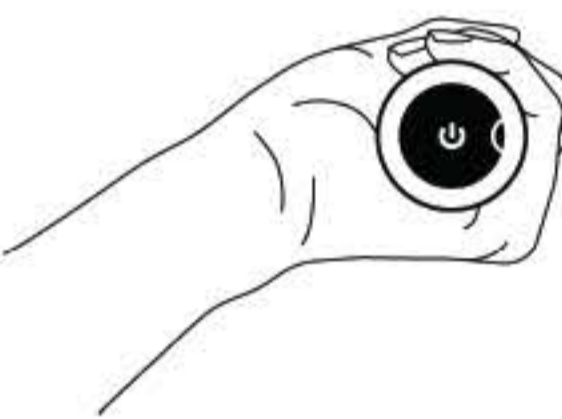
2대 이상의 새로운 기기가 전원 ON일 경우 스마트폰과 가장 가까운 기기에 자동 연결 됩니다.  
연결 오류가 지속되거나 주위의 다른 스마트로프와 접속된 경우에는 앱 메뉴의 디바이스 설정 화면에서 기존 접속된 연결을 해지한 후 재연결 할 수 있습니다.

### 줄 길이 조절 방법

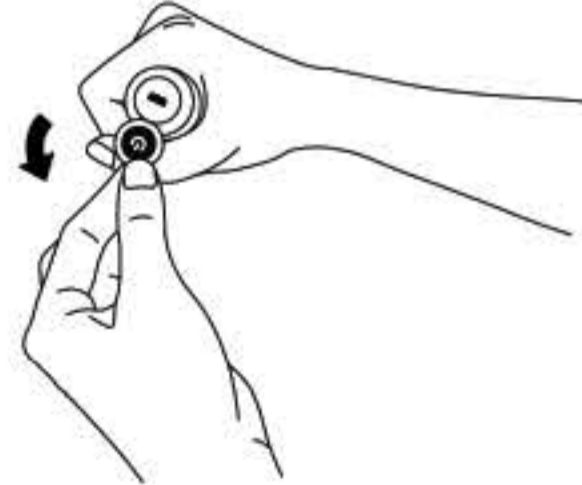


1. 파워 버튼이 없는 핸들 하단부의 캡을 열고, 줄을 해당 핸들 쪽으로 밀어 넣어 반대쪽에서 잡아당깁니다.
2. 조절부를 풀어 원하는 길이로 맞춘 뒤 여분의 줄을 자르고 다시 돌려 고정합니다.
3. 줄을 원래 있던 방향으로 당기고 캡을 닫습니다.  
(로프의 중앙에 한 발을 대고, 핸들을 당겨 가슴 정도 오는 길이가 일반적입니다.  
단, 개인마다 선호하는 길이가 다를 수 있으니 직접 사용해 보시고 자신에게 맞는 길이로 조정하세요.)

### 손잡이 LED 상태 표시



### 충전 방법



1. 표기된 손잡이 하단부의 캡을 엽니다.  
(충전 케이블은 micro USB를 사용함)

약 2시간 완전 충전 시 최대 45시간 사용가능.  
(개인의 줄넘기 사용 방법에 따라 사용 시간은 차이가 발생할 수 있습니다.)



2. 충전 케이블을 방향에 맞춰 꽂습니다.  
(충전 중 : 빨간색 LED / 충전 완료 : 초록색 LED)

### 스마트로프 앱 설치

스마트로프 앱은 iOS와 Android OS를 지원합니다. iOS 14, Android 6.0 이상의 버전에서 사용 가능하며 App Store, Google Play 에서 무료로 내려 받을 수 있습니다.

### 중요한 안전 정보

- 젖은 손으로 충전 중인 스마트로프 퓨어의 전원 플러그를 만지지 마십시오. 감전될 수 있습니다.
- 스마트로프 퓨어를 충전 중에 전원 코드/플러그를 무리하게 구부리거나 당기지 마십시오. 화재 또는 감전에 인한 상해의 위험이 있습니다.
- 스마트로프 퓨어를 충전 시 손상된 코드/플러그/헐거운 콘센트를 사용하지 마십시오. 단자의 접속이 불안정할 경우 화재 또는 부상이나 제품의 변형 위험이 있습니다.
- 스피커/대형모터/강한 자기성 물질/고압선/전자탑 등 강한 전파가 나오는 근처에서 스마트로프 퓨어를 사용하면 전자파에 의해 고장이 날 수 있습니다.
- 스마트로프 퓨어가 파손된 경우 그대로 사용하지 마십시오. 제품 표면이 손상된 경우 신체에 상해를 입힐 수 있으므로 반드시 고객센터를 통해 A/S 받은 후 사용하십시오.
- 스마트로프 퓨어에서 이상한 냄새/소음/연기 등의 이상 현상이 발생하면 즉시 스마트로프 퓨어의 사용을 중지하고 고객센터에 문의하십시오.

### 중요한 취급 정보

- 물과 습기 등 액체 성분은 스마트로프 퓨어의 부품과 회로에 손상을 줄 수 있습니다.
- 스마트로프 퓨어를 자성이 있는 곳이나 자성의 영향이 있는 곳에 두면 제품 오작동/배터리 방전에 영향을 줄 수 있습니다.
- 스마트로프 퓨어 충전 시 또는 사용중 발열이 심할 경우 코드를 뽑고 사용을 잠시 중단하십시오.
- 스마트로프 퓨어를 무리하게 휘거나 비틀 경우 외관/내부의 부품들이 고장 날 수 있습니다.
- 스마트로프 퓨어를 너무 낮거나 너무 높은 온도에서 사용 또는 보관하지 마십시오.
- 사용자 임의로 스마트로프 퓨어를 개조하거나 분리/수리 하면 무상 수리를 받을 수 없습니다.
- 스마트로프 퓨어를 원래 용도 이외 다른 용도로 사용 시 고장 날 수 있습니다.
- 스마트로프 퓨어 외부를 청소할 때 독한 화학 물질이나 강한 세제 등을 사용하면 제품의 외관이 변색되거나 부식될 수 있습니다.
- 사용자 임의로 운영 체제를 수정하면 스마트로프 퓨어가 제대로 작동하지 않을 수 있습니다.
- 사용자가 임의로 레지스트리 설정이나 운영 체제 소프트웨어를 수정하여 기능 및 호환성에 문제가 발생한 경우 보증 서비스가 적용되지 않습니다.
- 탭그램이 제공한 스마트로프 퓨어의 소프트웨어가 아닌 비공식적인 경로로 입수한 소프트웨어를 제품에 내려받을 경우 오류 및 고장이 날 수 있으며, 오류가 발생할 경우 보증 서비스가 적용되지 않습니다.

### 제품 초기화 설정

스마트로프 퓨어 핸들의 보호캡을 오픈하여 핀으로 초기화 버튼을 누르면, 제품 초기화 상태가 됩니다.

### 품질 보증 정보

탱그램 팩토리의 본 제품을 구입해 주셔서 감사합니다.  
본 제품은 탭그램 팩토리의 엄격한 품질 관리 및 검사 기준을 거쳐 생산된 제품입니다.  
본 제품의 품질 보증기간은 구입일로부터 60일이며, 제품의 불량으로 인한 품질 문제의 경우 무상 보증(교환, 환불 및 AS)이 가능합니다. 소비자 부주의로 인한 제품 품질 문제의 경우, 품질 보증 기간에 상관없이 유상으로 수리 및 AS를 받으실 수 있습니다. 품질 보증기간이 지난 제품 품질 문제의 경우, 유상으로 수리 및 AS가 진행됩니다.

### 제품 설명

제품명 : 스마트로프 퓨어 (특정소출력 무선기기/무선데이터통신시스템용 무선기기)  
모델명 : SR2000  
상호명 : (주)탱그램팩토리  
제조사 / 제조국가 : (주)탱그램팩토리 / 대한민국  
제조년월일 : 별도표기  
KC 식별부호 : MSIP-CRM-TFD-SR1000

이 기기는 가정용(B급) 전자파 적합 기기로서 주로 가정에서 사용하는 것을 목적으로 하며, 모든 지역에서 사용할 수 있습니다. 해당 무선 설비는 혼신의 가능성이 있으므로 인명 안전과 관련된 서비스는 할 수 없습니다.

### 동작 스펙

동작 최고 / 최저 전압 : 4.07 V ~ 3.33 V  
기본 동작 전압 : 3.7 V (Typical)  
동작 최고 / 최저 온도 : -20 ~ 55°C

! 스마트로프 퓨어는 기존 줄넘기에 새로운 기술을 적용시킨 전자제품입니다. 사용자 고의 또는 부주의로 인한 과도한 압력, 반복적인 꺾임, 거칠고 단단한 바닥면에서의 장시간 사용은 제품의 표면과 내부에 충격을 주어 수명이 저하될 수 있습니다. 또한 스마트로프 퓨어와 스마트 폰의 블루투스 통신거리는 스마트 폰 기기의 성능이나 주변 환경에 의해 차이가 발생할 수 있습니다.

자세한 추가 정보 및 AS문의는 홈페이지를 참고해주세요.

<http://tangramfactory.com>

Email : [help@tangramfactory.com](mailto:help@tangramfactory.com)

Designed by Tangram, Made in Korea.

Copyright 2014 Tangram Factory, Inc. All rights reserved.

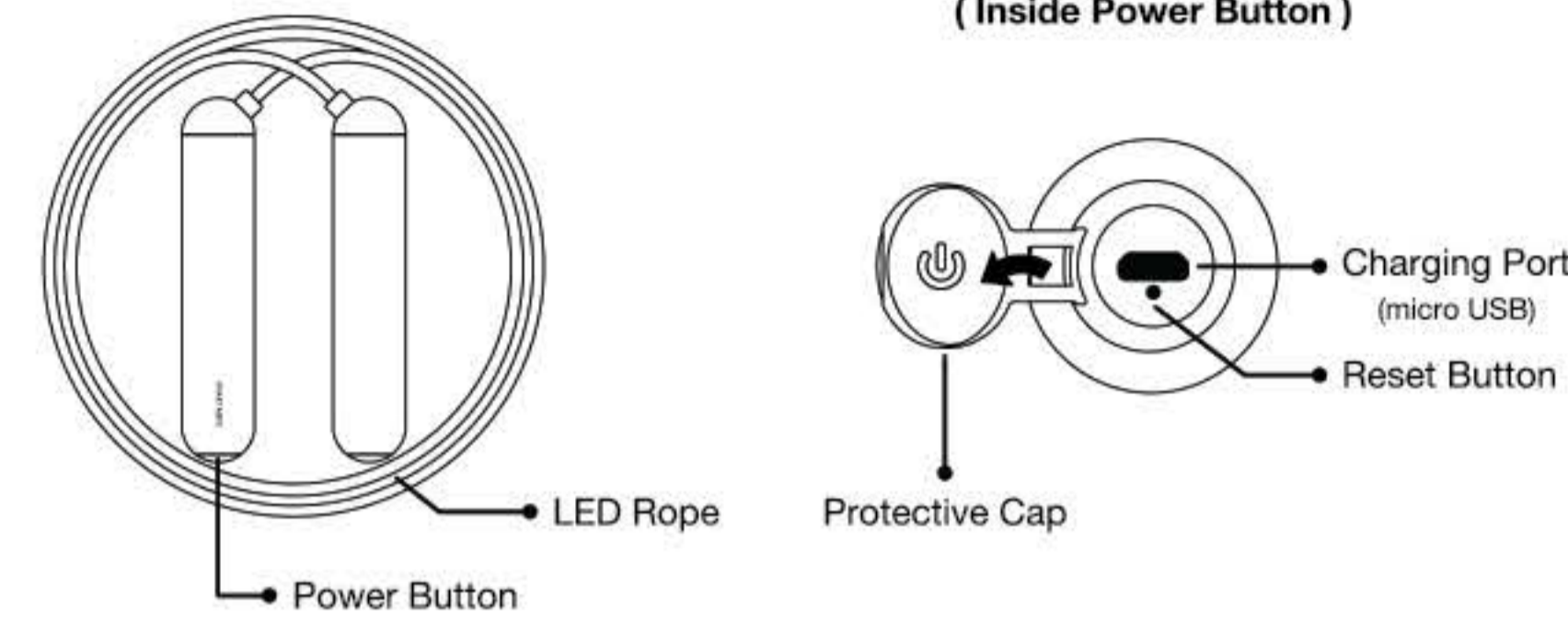


# SMARTROPE PURE

## User Manual

TANGRAM

### Product Detail



### Turning SmartRope on and off



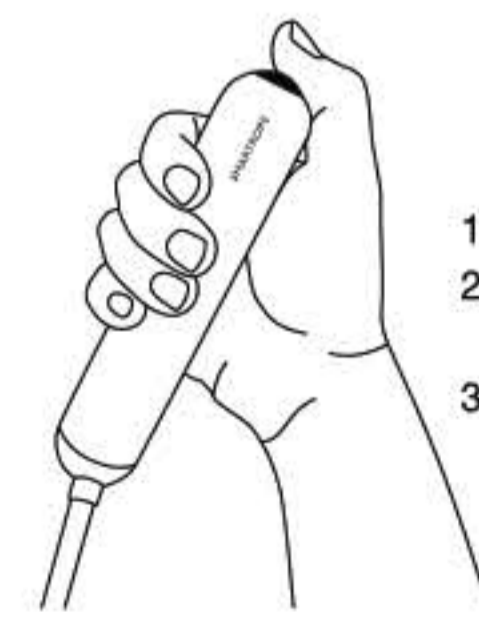
#### Power ON / OFF



#### Press 1 second

(After 5 min of inactivity, SmartRope powers off automatically)

### Pairing SmartRope with your smartphone



1. Turn on SmartRope
2. Activate Bluetooth on your smartphone
3. Open SmartRope App

#### Searching



#### Blink

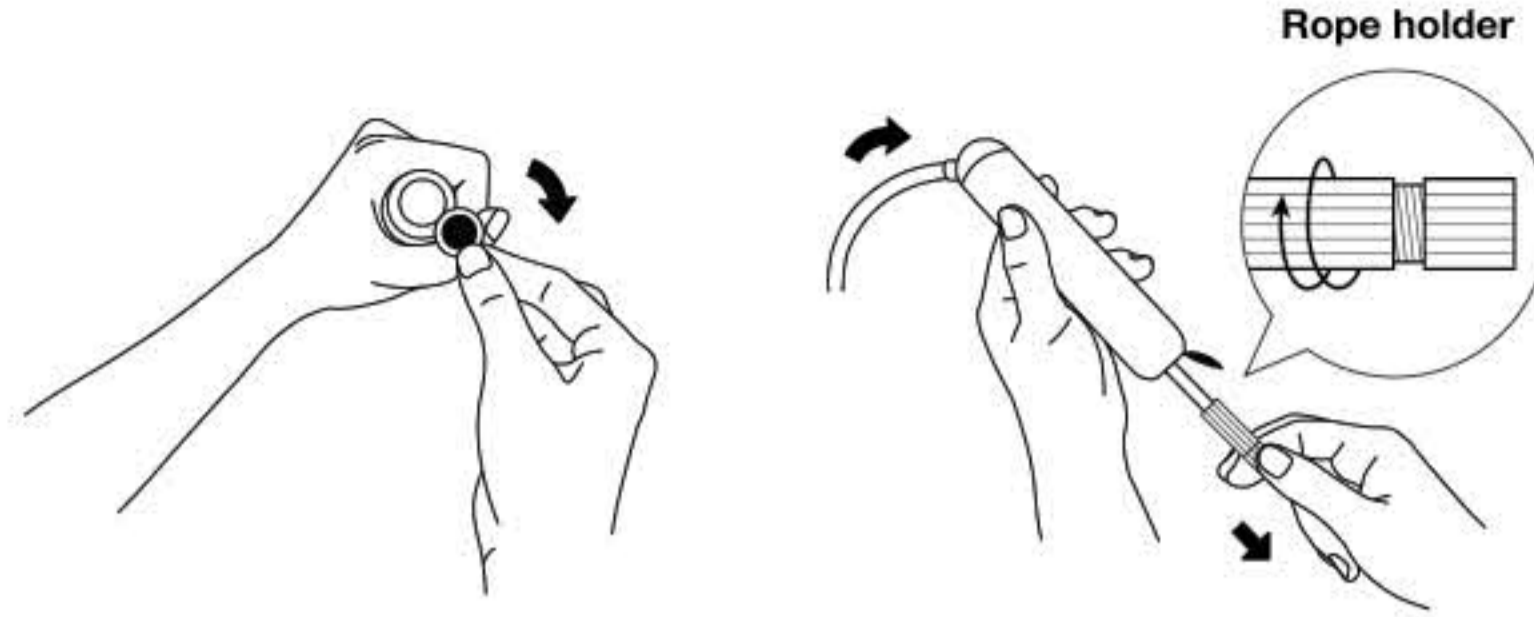
#### Connected



#### Slowly blink

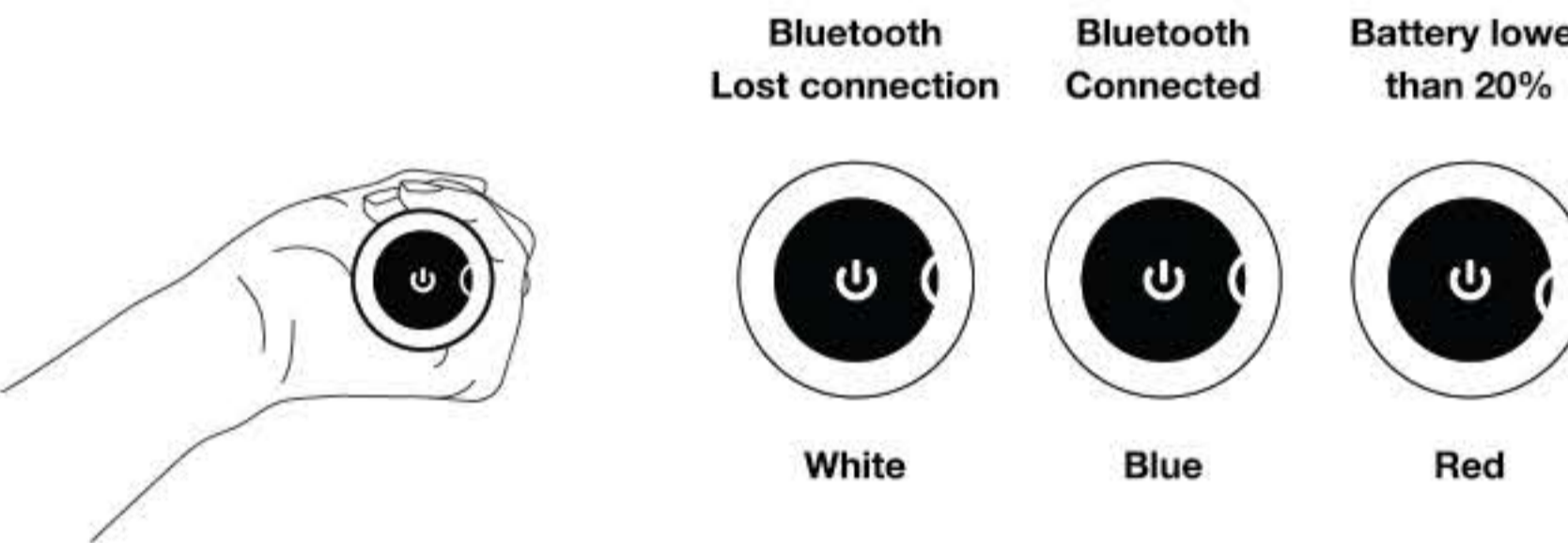
If multiple Bluetooth-enabled smartphones are nearby, SmartRope will pair with the closest device. To connect to a different device, disable Bluetooth on the paired smartphone. Then pair the desired device using the SmartRope App.

### Rope Length Adjustment

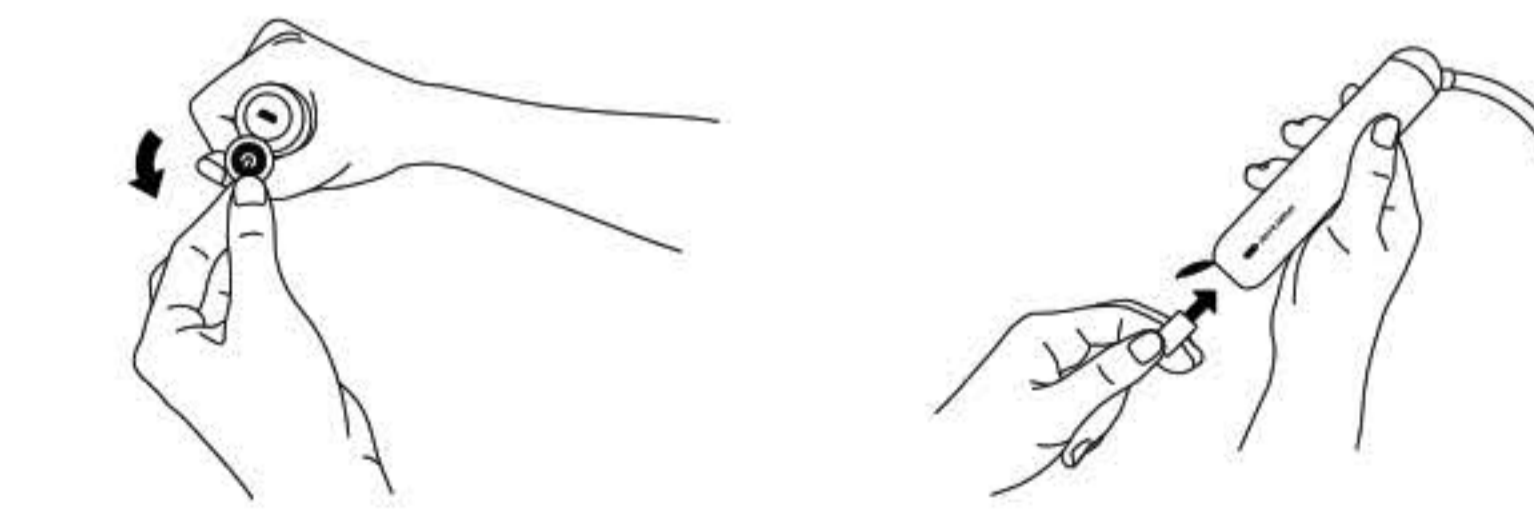


1. Open the unmarked cap. Push the rope down through the top of the handle and pull through the bottom.
2. Unscrew the rope holder and cut it to the desired length. Then re-screw the rope holder.
3. Pull the rope through the top of the handle and close the rubber cap.  
(Hold each handle and step on the middle of the rope, keeping the rope tight. The handles should reach your armpit. Users may have different preferences for length, adjust it to the length that suits you.)

### LED status light



### Charging SmartRope Pure



#### 1. Open the Protective Cap with U mark

(Please use a micro USB cable to a general smartphone charger or USB port of a PC.)

#### 2. Plug in your micro USB power cable

(Recharging : Red LED / Complete : Green LED)

SmartRope Pure will be fully charged in 2 hours, and a full charge lasts 45 hours (results may vary)

### Install the SmartRope App

SmartRope App supports both iOS and Android OS. It is compatible with iOS 14 and higher, Android 6.0 and higher, and can be downloaded free of charge from App Store and Google Play.

### Important Safety Warnings

- Do not touch SmartRope Pure or the power plug with wet hands. You may be electrocuted.
- Do not bend or yank the power cord/plug from the electrical outlet. This may result in a fire or electric shock, causing personal injury.
- Do not use damaged cord/plug or loose outlet. Unstable inter-connection may result in a fire or electric shock.
- Using SmartRope Pure where there are strong radio waves - near a speaker, large motor, strong magnetic material, high-tension wire, transmission tower, etc. - may cause SmartRope Pure to break down due to electromagnetic waves.
- If SmartRope Pure is damaged, do not continue use. Consult the service center for repairs before using the product again.
- Upon seeing any abnormal conditions of SmartRope Pure - strange smell, noise, smoke, etc. - immediately stop using SmartRope Pure and contact the service center.

### Important Safety Instructions

- Use SmartRope Pure in a dry area. Any liquid component, including water and humidity, may damage the parts and circuitry of SmartRope Pure.
- Keeping SmartRope Pure in a magnetic area or a magnet-influenced space may result in the malfunction of SmartRope Pure and battery loss.
- If SmartRope Pure heats up excessively, unplug the power cord and stop using it.
- Bending or twisting SmartRope Pure may break the external and/or internal parts of the product.
- Do not use or store SmartRope Pure in a place significantly lower or higher than room temperature.
- If SmartRope Pure is altered or disassembled by the user, the warranty is voided and no longer qualifies for free service/maintenance.
- Using strong chemical agents or cleaner to clean SmartRope Pure may cause discoloring or corrosion of SmartRope Pure's exterior.
- User editing or tampering with the operating system may cause SmartRope Pure to malfunction.
- User editing or tampering with registry settings and/or the operating system of SmartRope Pure may cause it to malfunction or become incompatible, voiding the product warranty.
- User downloading and installing firmware from unauthorized provider may cause SmartRope Pure to malfunction or become incompatible, voiding the product warranty.

### Resetting SmartRope Pure

Open the Protective Cap and press the small hole below the Charging Port, with a small pin or a clip.

### U.S.A [ FCC ID : 2AFDASR1000 ]

FCC Part 15.19  
This device complies with part 15 of the FCC Rules. Operation is subject to the following two conditions: (1) this device may not cause harmful interference, and (2) this device must accept any interference received, including interference that may cause undesired operation.

FCC Part 15.21  
Any changes or modifications (including the antennas) to this device that are not expressly approved by the manufacturer may void the user's authority to operate the equipment.  
FCC RF Radiation Exposure Statement: FCC RF Radiation Exposure Statement: This equipment complies with FCC RF Radiation exposure limits set forth for an uncontrolled environment. This device and its antenna must not be co-located or operating in conjunction with any other antenna or transmitter.

Part 15.105 (B)  
Note : This equipment has been tested and found to comply with the limits for a Class B digital device, pursuant to part 15 of the FCC Rules. These limits are designed to provide reasonable protection against harmful interference in a residential installation. This equipment generates, uses and can radiate radio frequency energy and, if not installed and used in accordance with the instructions, may cause harmful interference to radio communications. However, there is no guarantee that interference will not occur in a particular installation. If this equipment does cause harmful interference to radio or television reception, which can be determined by turning the equipment off and on, the user is encouraged to try to correct the interference by one or more of the following measures:

- Reorient or relocate the receiving antenna.
  - Increase the separation between the equipment and receiver.
  - Connect the equipment into an outlet on a circuit different from that to which the receiver is connected.
  - Consult the dealer or an experienced radio/TV technician for help.
- Modifications not expressly approved by the manufacturer could void your authority to operate the equipment under FCC rules.

### Industry Canada [ IC ID : 20399-SR1000 ]

"This device complies with Industry Canada licence-exempt RSS standard(s)."  
Operation is subject to the following conditions: (1) this device may not cause interference, and (2) this device must accept any interference, including interference that may cause undesired operation of the device.

Le présent appareil est conforme aux CNR d'Industrie Canada applicables aux appareils radio exempts de licence. L'exploitation est autorisée aux deux conditions suivantes : (1) l'appareil ne doit pas provoquer de brouillage, et (2) l'appareil doit accepter tout brouillage radioélectrique subi, même si le brouillage est susceptible d'en compromettre le fonctionnement.



### Limited Warranty ( Proof of purchase from an authorized retailer is required.)

Thank you for purchasing a Tangram Factory product.  
This product was manufactured under strict quality assurance and inspection standards by Tangram Factory. This warranty is effective for 60 days from the date of purchase. For any issues arising from product defects under normal usage conditions, you may exchange or return the product, or have it repaired free of charge. For any issues under normal usage conditions arising past the warranty period, all repairs and maintenance are provided for a fee.

### Product Information

Product : SmartRope Pure  
Model : SR2000  
Company : Tangram Factory Inc.  
Manufacturer : Tangram Factory Inc. / South Korea  
KC no. : MSIP-CRM-TFD-SR1000

This is a Class B electromagnetic device, intended primarily for home use. It can be used in all regions." and "Due to the possibility of radio interference, this device cannot be used in occasions related to personal safety.

### Operating Specifications

Maximum/ Minimum Voltage : 4.07 V ~ 3.33 V  
Basic Voltage : 3.7 V (Typical)  
Maximum / Minimum Temperature : - 20 ~ 55°C

SmartRope Pure is an electronic device with high technology. Excess pressure / Repetition of bending / Overuse on rough, solid area may cause damage to the product's surface or inner parts and shorten the product's life. Bluetooth range between SmartRope and a smart phone can be very according to the smart phone's performance and environment.

For more information, please visit our website

Homepage : <http://tangramfactory.com>

Email : [help@tangramfactory.com](mailto:help@tangramfactory.com)

Design by Tangram, Made in Korea.

Copyright 2014 Tangram Factory, Inc. All rights reserved.

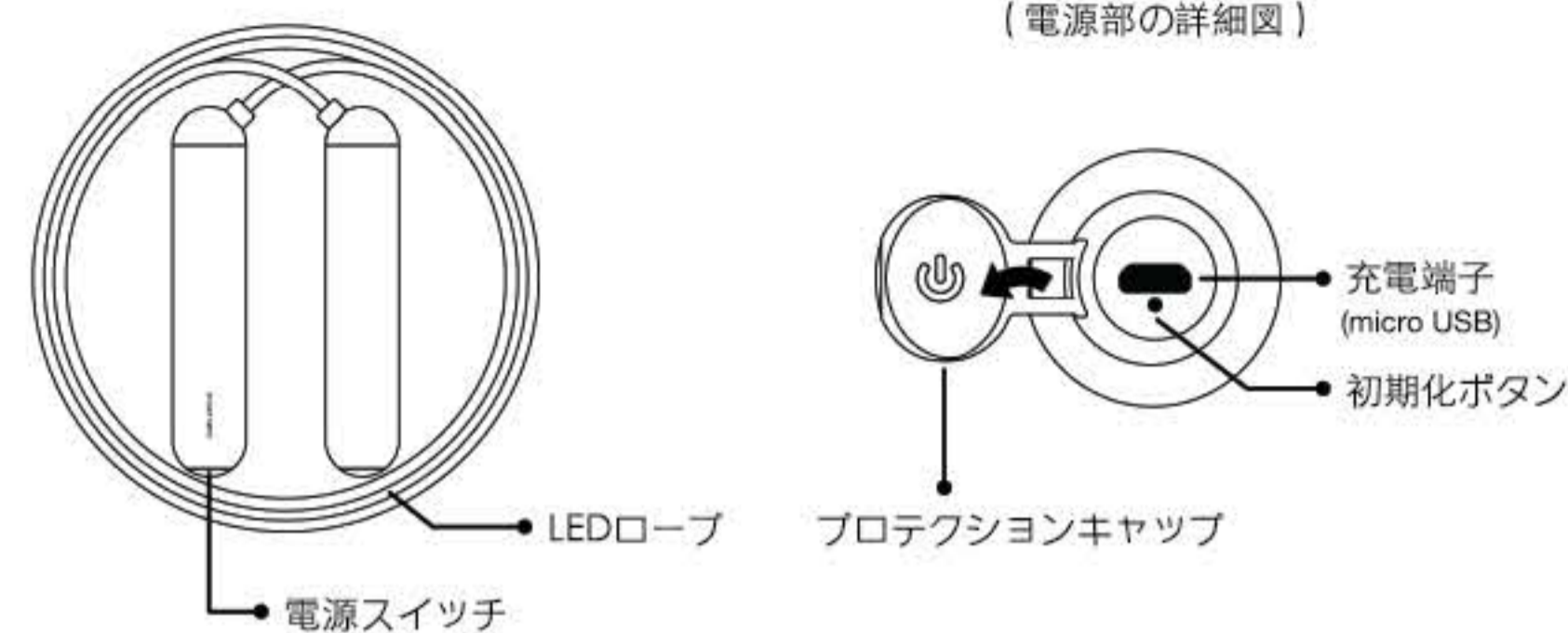


# SMARTROPE PURE

## ユーザマニュアル

TANGRAM

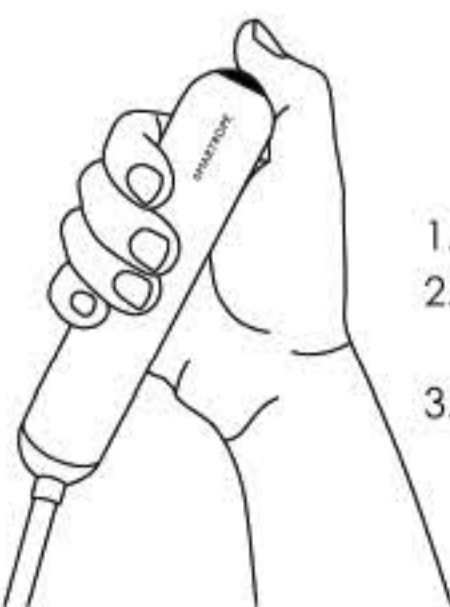
### 製品構成



### 使い方

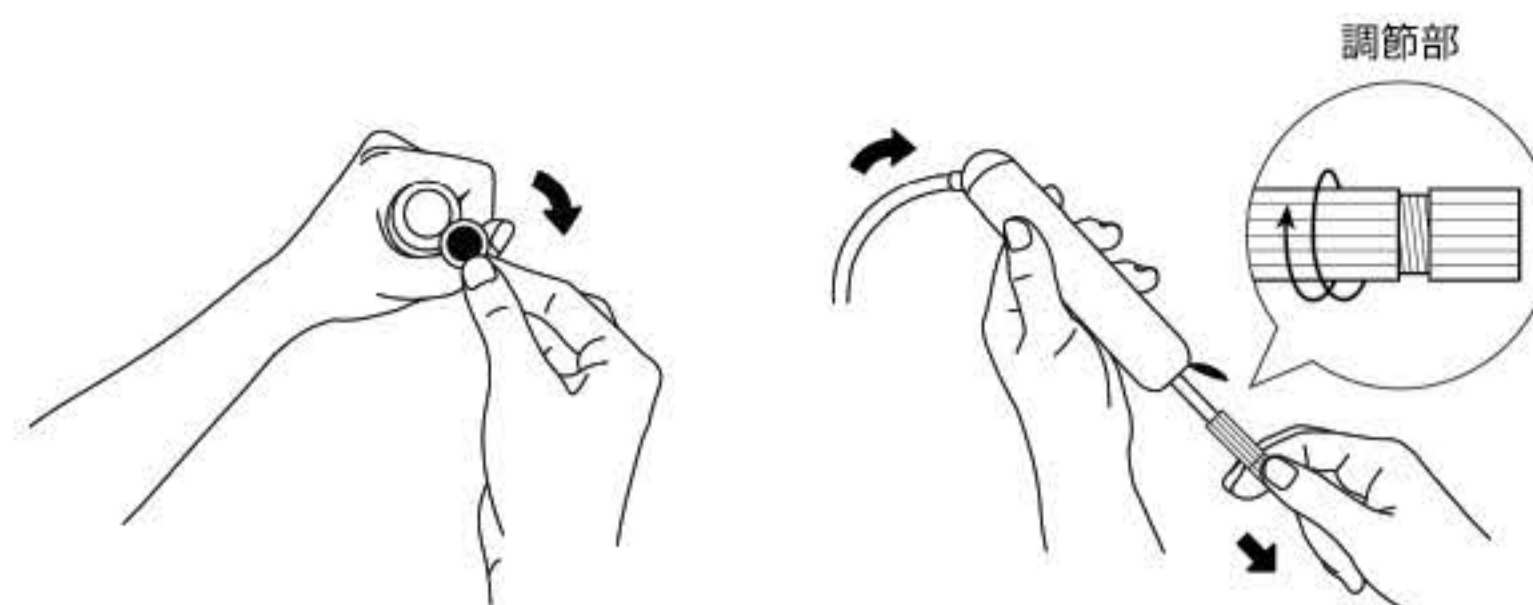


### Bluetooth接続方法



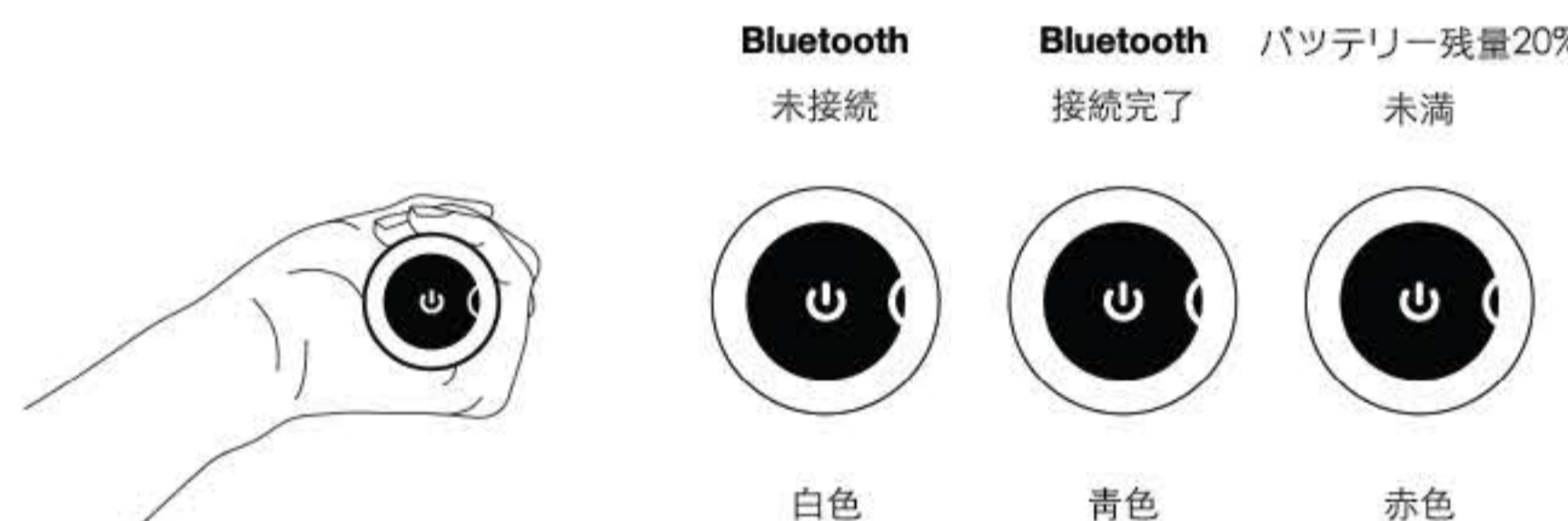
2台以上の機器の電源が付いている場合、スマートフォンと一番近い機器に自動的に接続されます。接続エラーが続いたり、違うスマートロープと接続された場合には、アプリの内部デバイス設定画面から異なる接続を解除した後、再接続して下さい。

### ロープの長さの調節方法

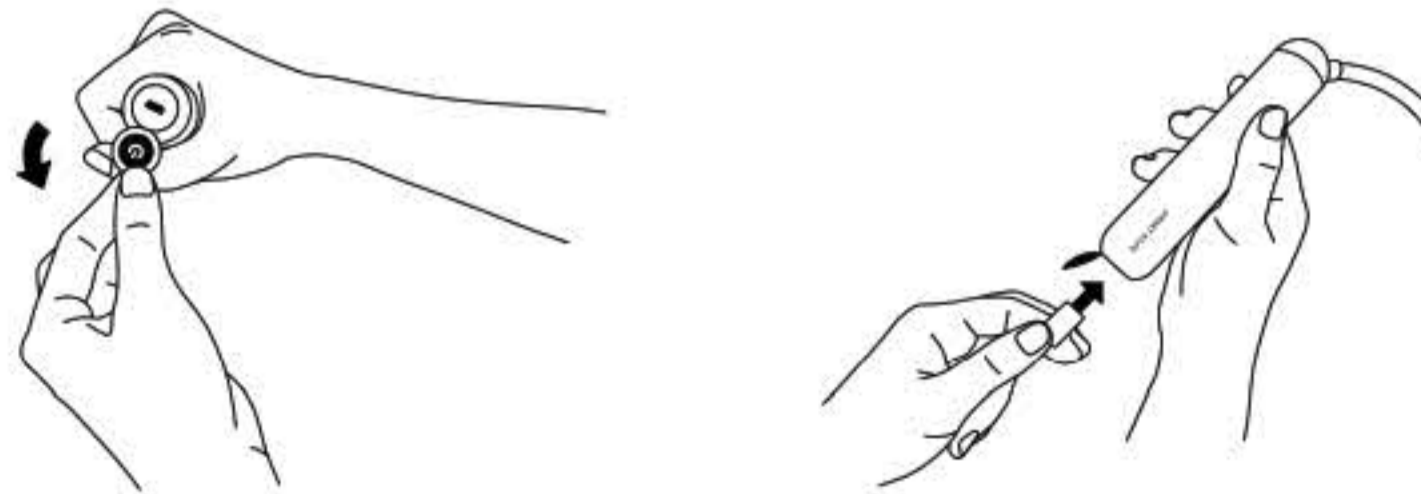


1. パワーボタンがないキャップを開けて、ロープをハンドルに向かって入れ込み、反対側から引き出します。
  2. 調節部を解いて希望する長さに合わせた後、余分の列を切ってまた返して固定します。
  3. ロープを元に引いて、キャップを閉じます。
- (ロープの真ん中に一足を当て、ハンドルを引いて脳程度の長さが一般的なものです。ただし、個人別好む長さが異なる場合がありますので、直接使用いただき、自分に合った長さに調節してください。)

### グリップのLED表示



### 充電方法



1. 表記されたキャップを開きます。(充電ケーブルはmicro USBを使用)
2. 充電ケーブルを方向に合わせて差し込む。(充電中: 赤LED / 充電完了: 緑LED)

約2時間で完全充電、最大36時間使用可能  
(使用方法によって使用時間に差が生じる場合があります。)

### スマートロープアプリのインストール

スマートロープアプリケーションは、iOS 14以降及び、Android 6.0以降のバージョンで使用可能です。App Store及びGoogle Playから無償でダウンロードすることができます。

### 重要な安全情報

- 濡れた手で充電中のスマートロープビュアの電源プラグを触らないで下さい。感電する危険があります。
- スマートロープビュアを充電中に電源コード/プラグを無理やり曲げたり引っ張ったりしないで下さい。火災、または感電による怪我の恐れがあります。
- スマートロープビュアを充電するときは損傷したコード/プラグ/緩いコンセントを使用しないでください。端子の接続が不安定な場合、火災、または怪我や製品の変形などの危険があります。
- スピーカー/大型モーター/強い磁性物質/高圧線/電波塔など、強い電波が出る所でスマートロープビュアを使用すると電磁波によって故障する危険があります。
- スマートロープビュアが破損した場合、そのまま使用しないで下さい。製品の表面が損傷した状態で使用すると、身体に傷害を与える危険があります。必ず顧客センターを通じてA/Sを受けた後、使って下さい。
- スマートロープビュアから異臭/ノイズ/煙などの異常現象が発生した場合は、ただちにスマートロープビュアの使用を中止し、顧客センターに問い合わせして下さい。

### 重要な取扱情報

- 水や湿気など、液体成分はスマートロープビュアの部品と回路に損傷を与える危険があります。
- スマートロープビュアを磁性のある所や、磁性の影響のある所に置くと、製品の作動ミス/バッテリー放電に影響を与える危険があります。
- スマートロープビュアを充電または使用中に発熱がひどい場合、ケーブルを抜いてしばらく中断して下さい。
- スマートロープビュアを無理やり曲げたり捻ると、外観/内部の部品が故障する危険があります。
- スマートロープビュアを低すぎたり高すぎる温度で使用、または保管しないで下さい。
- 使用者自らの判断でスマートロープビュアを改造したり分解/修理すると、保証範囲内の無償修理が出来ません。
- スマートロープビュアを本来の用途以外で使う場合、故障する危険があります。
- スマートロープビュアの外部を掃除する時、強い化学物質や強い洗剤等を使用すると、製品の外観が変色したり腐食する危険があります。
- 使用者自らの判断でOSを修正すると、スマートロープビュアが正確に作動できなくなる危険があります。
- 使用者自らの判断でレジストリの設定やOSソフトウェアを修正して機能やコンパチビリティに問題が発生した場合、保証サービスの適用は出来ません。
- Tangramが提供していない非公式な方法で入手したソフトウェアを製品にダウンロードした場合のエラーや故障の原因は、保証サービスの適用は出来ません。

### 製品の初期化設定

スマートロープのハンドルの保護キャップを開いて、ピンで初期化ボタンを押すと、製品の初期化ができます。

### 品質保証情報

Tangramの本製品をご購入頂き誠にありがとうございます。本製品はTangramの徹底的な品質管理及び検査基準を経て生産された製品であります。本製品の品質保証期間は購入日から60日であり、製品の不良による品質問題の場合は無償保証(交換、払い戻し及びAS)が可能です。購入者の不注意によって製品品質の問題が発生した場合、品質保証期間に関係なく有償修理及びASができます。品質保証期間が過ぎた製品品質問題の場合、有償修理及びASができません。

### 製品の説明

製品名: 特定小出力無線機器(無線データ通信システム用の無線機器)  
モデル名: SR2000  
商号名: (株)Tangram Factory  
製造者/製造国: (株)Tangram Factory/大韓民国  
製造年月日: 別途表記  
KC 識別符号: MSIP-CRM-TFD-SR1000  
この機器は家庭用(B級)電子波適合機器として主に家庭で使用することを目的とし、全地域で使用できます。該当無線設備は電波混信の可能性があり、人命安全と関連したサービスはできません。

### 動作スペック

動作最高/最低電圧: 4.07V ~ 3.33V  
基本動作電圧: 3.7V (Typical)  
動作最高/最低温度: -20 ~ 55°C

① スマートロープビュアは既存の縄跳びに新たな技術を活用させた電子製品です。使用者のミスや不注意によるロープに過度な圧力、反復的な屈折、荒くて固い床面での長時間使用は製品の表面と内部に衝撃を与え、製品寿命が短くなる事があります。また、スマートロープビュアとスマートフォンのBluetoothの通信距離はスマートフォン機器の性能や周辺環境によって差があります。

詳しい追加情報やASの問合せはホームページをご参考下さい。

Homepage: <http://tangramfactory.com>

Email: [help@tangramfactory.com](mailto:help@tangramfactory.com)

Designed by Tangram, Made in Korea

Copyright 2014 Tangram Factory, Inc. All rights Reserved.

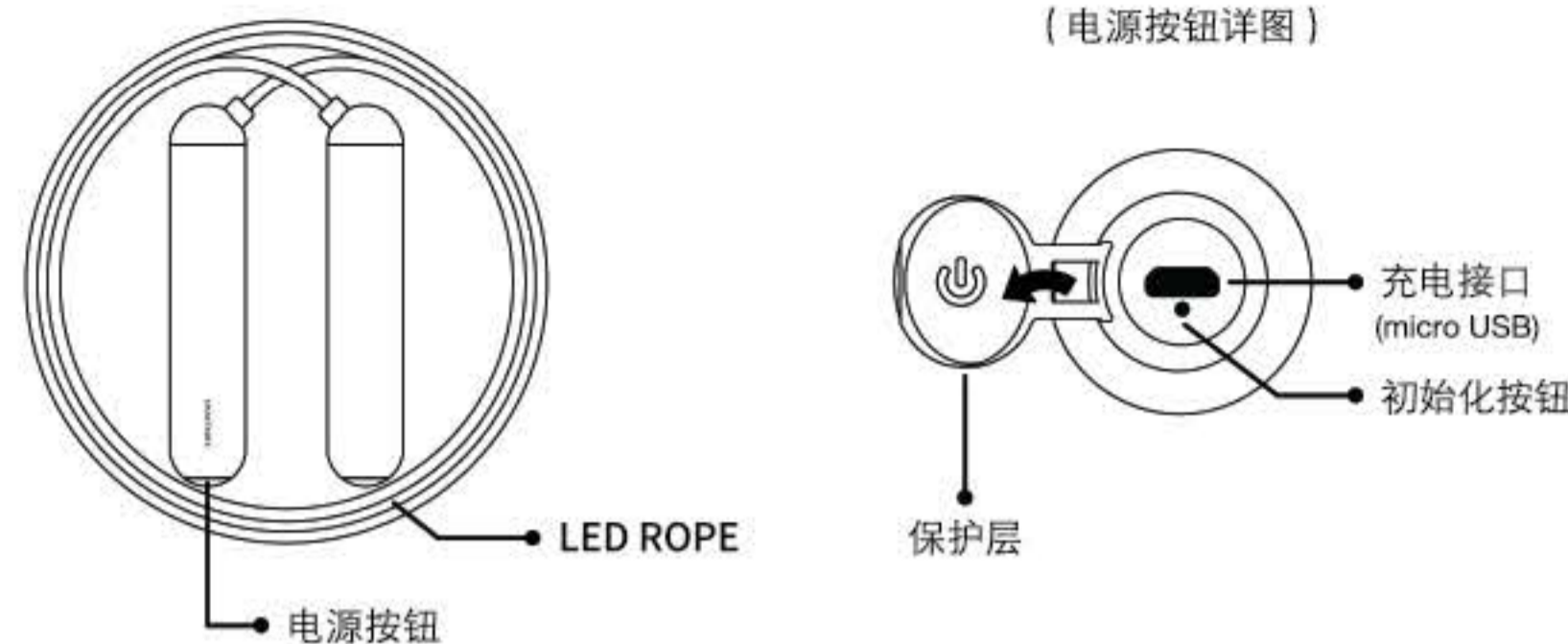


# SMARTROPE PURE

## 用户手册

TANGRAM

### 产品结构



### 操作方法



### 蓝牙连接方法



1. 电源ON
2. 智能手机蓝牙ON
3. 启动 SmartRope App

两台以上设备电源都处在ON时将自动连接到与智能手机更近的设备。

SmartRope连接时可以在App内部设备设置页面解除连接后进行再连接。

无法连接或与周围其它

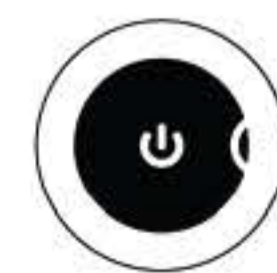
### 电源 ON/OFF



按一秒

(5分钟未使用电源将自动关闭)

### 正在连接



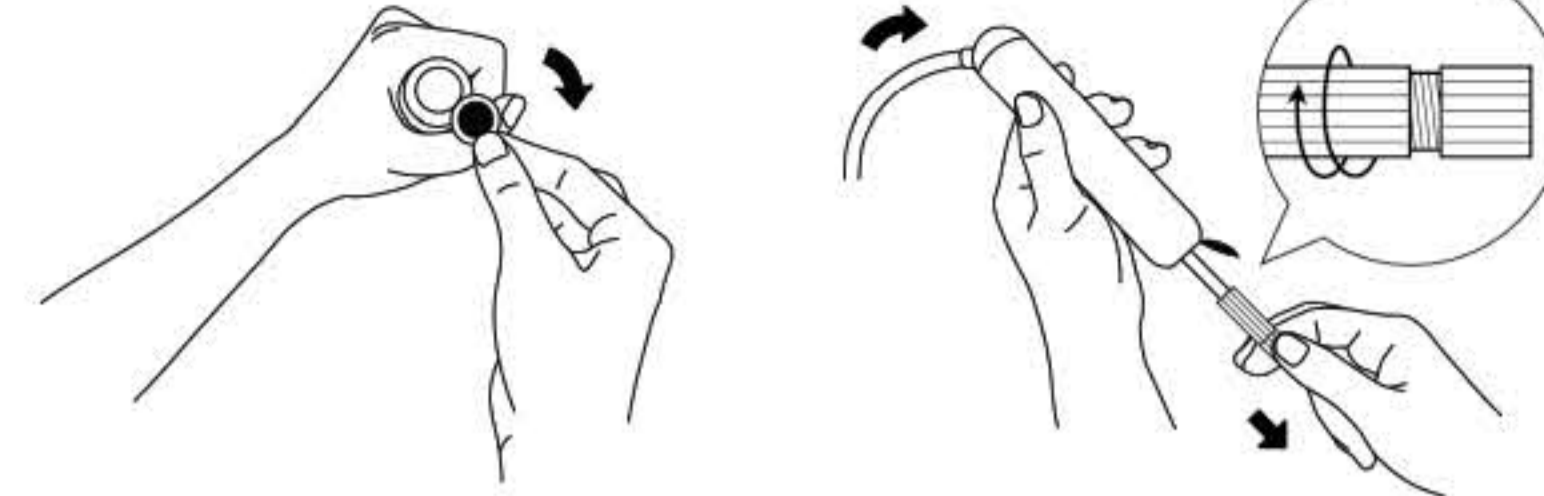
闪烁

### 已连接



慢慢闪烁

### 跳绳长度调整办法



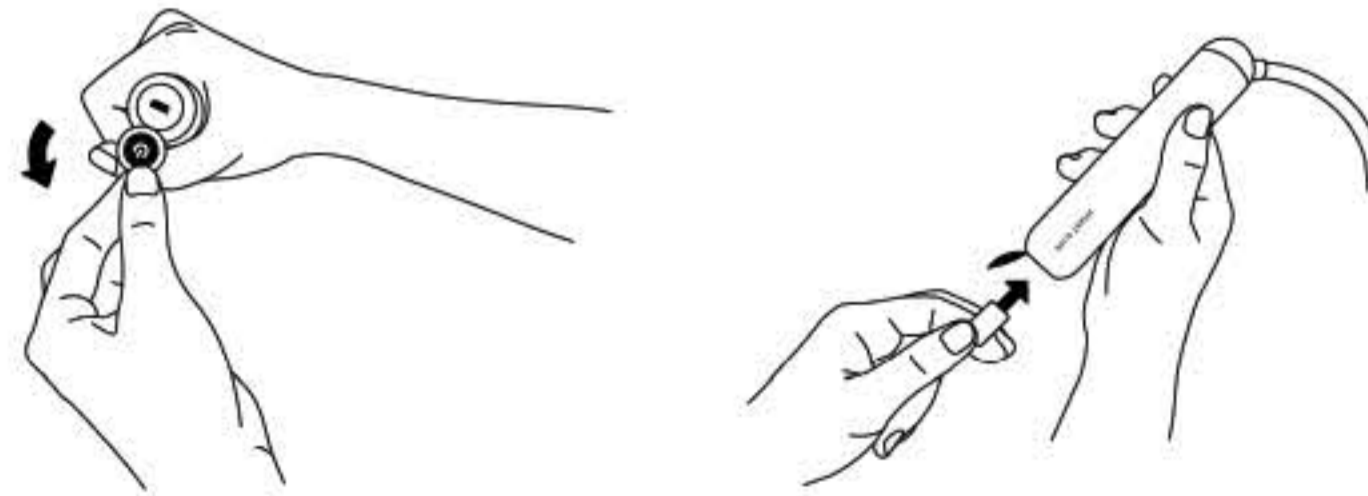
1. 打开没有电源按钮的手把盖后，把绳子上推往下拉出来。
2. 松开调节螺丝分，按照想要的长度调整后，剪掉多余的绳子，重新旋转固定。
3. 重新拉回绳子并关上把手盖。

(踩到绳子中间后拉绳子，手把要到自己的胳肢窝是一般正常长度。但每个人习惯不同，请按照自己的喜好调整。)

### 手把LED状态显示



### 充电方法



1. 如图所示，打开手把底部橡胶保护层。(使用micro USB充电)
2. 对准方向插入充电器(正在充电：红色LED / 充电结束：绿色LED)

充满约两小时电，最长可使用36小时

(根据个人的跳绳方法不同使用时间可能会有所不同。)

### 下载应用程序

SmartRope App支持iOS和Android OS. 可以在iOS14和Android 6.0以上版本使用并从App Store和Google Play免费下载。

### 重要的安全信息

- 不要用湿手触摸充电中的SmartRope Pure电源插头。可能会发生触电。
- SmartRope Pure充电时不要过度弄弯或拉扯电源线/插头。可能会因火灾或过电受伤。
- SmartRope Pure充电时不要使用受损的电源线/插头/松垮的插座。接口不稳定可能会导致火灾或受伤及产品变形。
- 如果在扬声器/大型发动机/强类的磁性物质/高压电线/电塔等发出强类电磁波的附近使用SmartRope Pure, 可能会因为电磁波发生故障。
- 如果SmartRope Pure发生破损就请停止使用。产品表面损坏可能会对身体造成伤害, 请务必通过客服中心得到A/S后使用。
- SmartRope Pure如果发生异味/噪音/起烟等异常现象请立刻停止使用向客服中心咨询。

### 重要的使用信息

- 水和湿气等液体成分可能会给SmartRope Pure的零件和电路带来损伤。
- 将SmartRope Pure放置在有磁性的地方或受到磁性影响的地方可能会影响产品产生故障或电池放电。
- SmartRope Pure充电时或使用中如果产生严重的发热现象就请拔掉电源暂停使用。
- 过度弯曲或扭曲SmartRope Pure可能会产生外观/内部零件的故障。
- 不要在过度低温或高温使用及保管SmartRope Pure。
- 使用者任意改造或拆卸/修理SmartRope Pure就无法得到免费维修服务。
- 如果将SmartRope Pure用于其他用途可能会产生设备故障。
- 清洁SmartRope Pure外体时如果使用强效化学物质或清洁剂等, 可能会让产品外观变色或腐蚀。
- 使用者任意更改操作程序可能会让SmartRope Pure无法正常启动。
- 使用者任意更改系统设置或操作软件使产品功能及兼容性发生问题时将无法得到免费保障服务。
- 如果不是Tangram所提供的SmartRope Pure软件而是使用了从非正式渠道得到的软件产品就有可能发生错误及故障,此时将无法得到免费保障服务。

### 产品初始化设定

打开SmartRope手把的橡胶保护层按一下初始化按钮就会回到初始化状态。

### 质量保证信息

感谢您购买Tangram的这款产品。本产品是Tangram根据严格的质量管理及检查标准而生产的产品。本产品的保质期是从购买之日起60天以内, 由于产品不良而发生的品质问题可提供免费保障(交换, 退货及维修)。由于消费者的疏忽而产生的品质问题无关保质期可以获得有偿维修及AS. 过了保质期后产品出现品质问题可以获得有偿维修及AS.

### 产品说明

产品名称: SmartRope 特定低功率无线设备 (无线数据通信系统用无线设备)

型号: SR2000

厂商: (株)Tangram Factory

生产商/生产国家: (株)Tangram Factory / 大韩民国

生产年月日: 另附

KC识别号: MSIP-CRM-TFD-SR1000

此设备是家用(B级)电磁波适合设备, 主要适合在家庭使用并可以在任何地区使用. 该无线设备具有串音的可能, 所以不适合使用在人命相关的服务上.

### 跳跃配置

跳跃最高 / 最低电压: 4.07 V ~ 3.33 V

基本跳跃电压: 3.7 V (Typical)

跳跃最高 / 最低温度: - 20 ~ 55°C

SmartRope是在现有跳绳里加入新技术的电子产品。使用者故意或无意施加过度压力，反复弯曲，长时间在坚硬的地面使用都会给产品表面和内部带来冲击，缩短产品寿命。又，SmartRope和智能手机之间蓝牙通信距离会根据智能手机的性能或周边环境而有所差异。

详情及AS咨询请参照官网。

Homepage : <http://tangramfactory.com>

Email : [help@tangramfactory.com](mailto:help@tangramfactory.com)

Designed by Tangram, Made in Korea

Copyright 2014 Tangram Factory, Inc. All rights reserved.

